

Handleiding voor Compac handmatig bediende garagekrik

Aan de bezitter/gebruiker

Hartelijk dank dat u deze Compac garagekrik hebt gekocht.

Dit product zal u bij juist gebruik en juist onderhoud vele jaren lang trouwe dienst bewijzen.

Lees deze (veiligheids-)handleiding voor ingebruikname zorgvuldig door, om een correcte en veilige toepassing van de garagekrik te garanderen.

Bij ontvangst van dit product moeten de goederen op zichtbare schade, scheuren en lekkage worden gecontroleerd.

Deze (veiligheids-)handleiding dient steeds samen met het product te worden bewaard.

Compac Hydraulik A/S
Strandhusevej 43
DK-7130 Juelsminde
Denemarken
Tel.: +45 75 69 37 22
Fax: +45 75 69 54 18
E-mail: info@compac.dk
Web: www.compac.dk

Garantie:

Compac Hydraulik A/S geeft vanaf de aankoopdatum 36 maanden garantie op materiaal- en fabricagefouten. Bij onjuiste toepassing, bouwkundige veranderingen, gebruikmaking van niet originele onderdelen en bij reparaties en instellingen door niet geautoriseerd personeel wijst Compac Hydraulik A/S iedere verantwoordelijkheid van de hand.

Compac Hydraulik A/S behoudt zich het recht voor om zonder aankondiging wijzigingen aan het product uit te voeren, voor zover dit kan plaatsvinden zonder dat de technische gegevens in belangrijke mate worden gewijzigd.

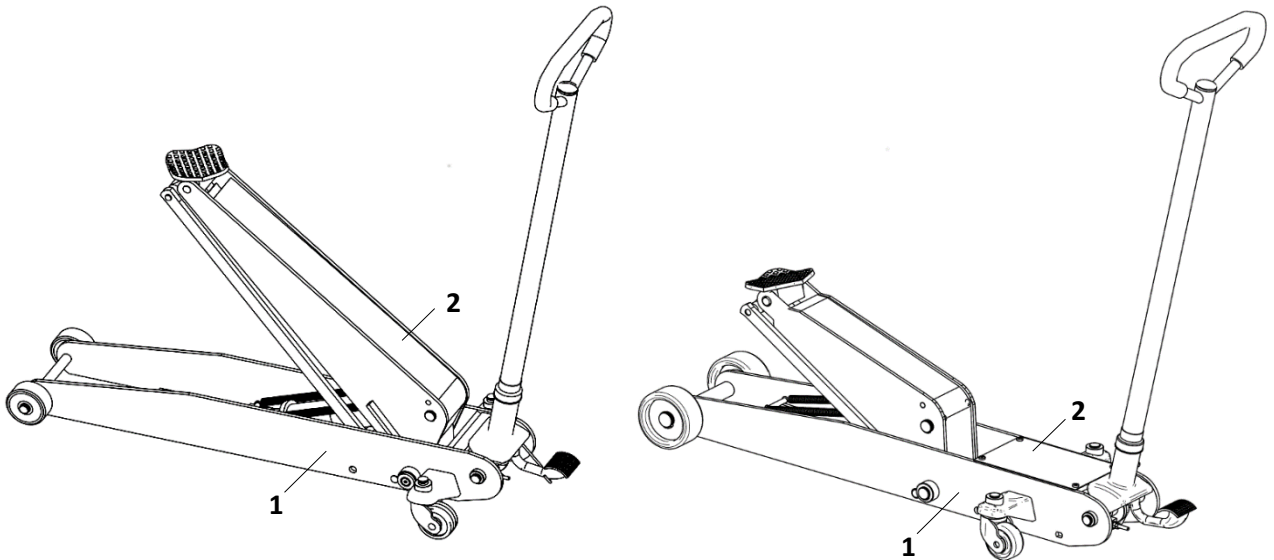


Deze eenheid is in overeenstemming met de bepalingen van de Richtlijn van de Raad 2006 (2006/42/EC)

Bezitter:

Veiligheids- en informatie-etiketten die op het product moeten zijn aangebracht

Voor nauwkeuriger informatie zie het bijgevoegde CE-certificaat.



1

COMPAC	
Compac Hydraulik A/S* Strandhusevej 43* DK-7130 Juelsminde	
Type/Type/Type	xT-xx Gx
Netto vægt/ Nettogewicht /Net. Weight/Poids net	xx kg
År/Baujahr/Year/Année	Year - Month
Max. Cap.:	xxxx kg
CE	

2



Algemene veiligheid

Veiligheidsvoorschriften



GEVAAR

Wordt er aan het volgende niet de hand gehouden, dan kan dit leiden tot ernstig letsel of de dood en tot materiële schade.

De garagekrik is een handmatig bediende garagekrik, die alleen is geconstrueerd voor het heffen van een voertuig met het in het bijgevoegde CE-certificaat en op het productetiket van de garagekrik vermelde maximumgewicht.

- Niet correct uitgevoerde werkzaamheden kunnen leiden tot levensgevaarlijke ongevallen.
- Breng nooit bouwkundige wijzigingen aan het product aan.
- Gebruik geen beschadigde of omgebouwde uitrusting.
- Controleer de algemene staat van de garagekrik voor ieder gebruik.
- Controleer deze op olie lekkage, breukpunten, scheuren of verbogen, losse of ontbrekende delen en iedere situatie die de correcte en veilige werking van de garagekrik nadelig kan beïnvloeden.
- De garagekrik mag slechts worden gebruikt voor verticale hefprocessen op een horizontale, vlakke en belastbare ondergrond, in goed verlichte ruimten.
- Voer het heffen gecentreerd op het zadel van de garagekrik uit, en gebruik uitsluitend de door de fabrikant aanbevolen hefpunten voor het heffen en ter ondersteuning van het voertuig. (zie Afb. 3).
- De garagekrik is uitsluitend bedoeld voor de heffen en niet voor het steunen van het voertuig. Gebruik daarom steeds correct aangebrachte en gedimensioneerde, goedgekeurde onderzetbokken onder het voertuig, direct nadat de garagekrik het voertuig geheven heeft, en voordat met de werkzaamheden aan het voertuig wordt begonnen.
- Trek voor het opkrikken de handrem aan, om te voorkomen dat het voertuig zich tijdens het heffen beweegt.
- Kruip niet onder het voertuig voordat de onderzetbokken correct geplaatst zijn, omdat dit kan leiden tot letsel of tot de dood.
- Het voertuig kan kantelen, als het te ver geheven wordt.
- Bij het heffen moet een eventuele lading zo zijn bevestigd, dat deze niet kan verschuiven.
- Bij het kantelen van het voertuig mag de minimale afstand tot wanden, deuren en andere vaste voorwerpen niet minder dan 0,5 m bedragen.
- De last mag niet gekanteld worden, als dat ertoe kan leiden dat motorbrandstof, accuzuur of andere vloeistoffen uit het voertuig stromen.
- De gebruiker en andere personen moeten een veiligheidsafstand van tenminste 0,5 m tot de last in acht nemen.
- In het voertuig mogen zich tijdens het de heffen geen personen of dieren bevinden.
- De gebruiker mag de garagekrik niet bewegen, als deze belast is.
- Als er onregelmatigheden optreden die voor de veiligheid van belang kunnen zijn, mag de garagekrik pas weer gebruikt worden, indien de storing is opgeheven.
- Het apparaat mag niet gebruikt worden als het olie verliest of als het apparaat zich anders gedraagt dan in de handleiding beschreven is. Als dit het geval is, moet u het gebruik van de garagekrik meteen beëindigen en contact opnemen met de geautoriseerde klantenservice, zodat deze het apparaat kan controleren en eventueel kan repareren, zodat een veilige toepassing is gewaarborgd.
- Het onderhoud van de garagekrik dient tenminste een keer jaarlijks door een deskundige persoon plaats te vinden.
- Pleeg nooit onderhoud aan een belaste garagekrik.
- Zorg ervoor dat de waarschuwings- en informatieplaatjes op het product steeds intact en leesbaar zijn.

Hef de garagekrik niet met de bedieningsstang aan, omdat deze slechts geconstrueerd is voor het manoeuvreren van de garagekrik en voor de aandrijving van de pomp van de garagekrik en niet voor het heffen geconstrueerd is.

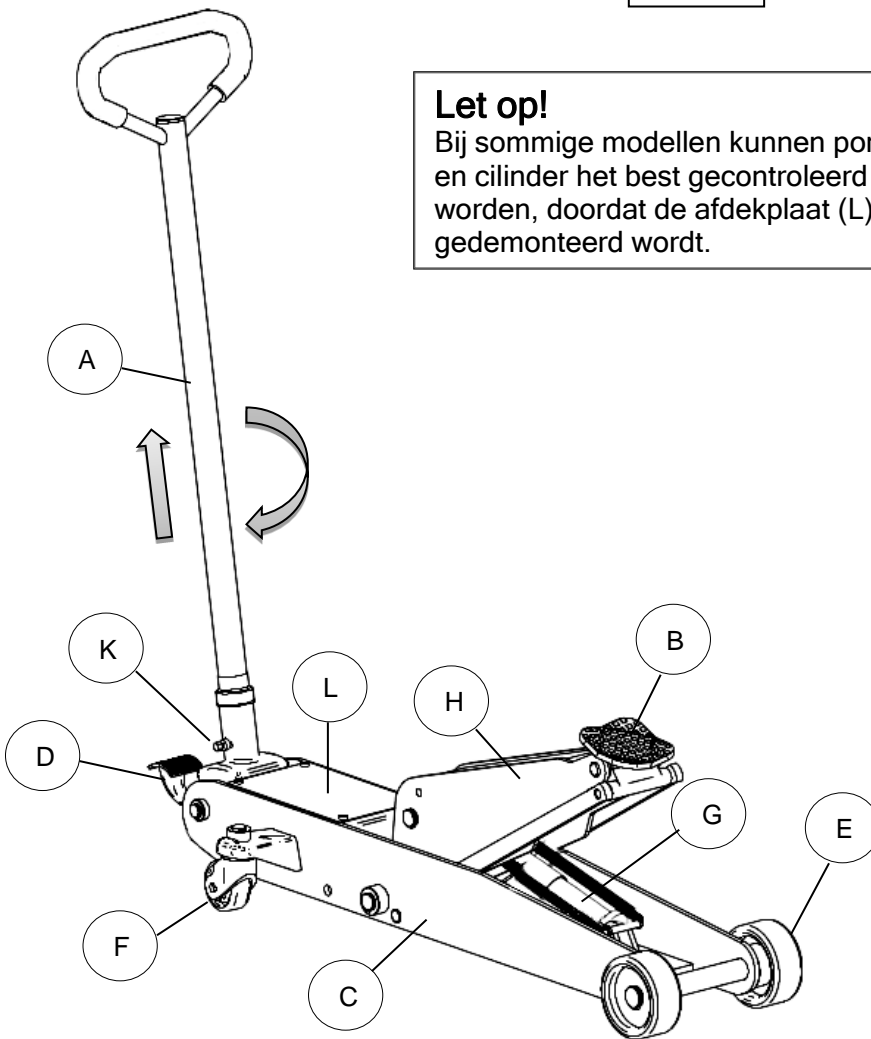
Overige actuele informatie vindt u eventueel op www.compac.dk onder "Service".

Componentenoverzicht

Afb. 1

Let op!

Bij sommige modellen kunnen pomp en cilinder het best gecontroleerd worden, doordat de afdekplaat (L) gedemonteerd wordt.



Pos.	Benaming
A	Bedieningsstang/pompstang
B	Zadel
C	Wagen
D	Voetpedaal voor snellift
E	Wielen (vast)
F	Wielen (draaibaar)
G	Cilinder
H	Hefboom
K	Vleugelschroef
L	Afdekplaat

Functiebeschrijving

De hefboom wordt door het bedienen van het voetpedaal (D) geheven, waardoor het zadel (B) snel tot het hefpunt van het voertuig wordt geheven.

Voor het heffen van de last wordt met de bedieningsstang (A) gepompt, die de cilinder (G) uitschuift, zodat de last wordt geheven.

De cilinder bevindt zich in de wagen (C) en drijft de hefboom (H) met het zadel omhoog.

Voor het laten zakken van de garagekrik wordt de bedieningsstang naar boven getrokken en voorzichtig met de klok meedraaid, waardoor de last wordt neergelaten.

De bedieningsstang heeft een dubbele functie, omdat deze behalve het heffen/laten zakken ook voor het manoeuvreren van de garagekrik wordt gebruikt.

De garagekrik is aan de voorzijde voorzien van 2 vaste wielen (E) en achter met 2 draaibare wielen (F), zodat hij gemakkelijker kan worden gemanoeuvreed.

Montage van de bedieningsstang vóór de ingebruikname

Draai de vleugelschroef (K) aan de kant van de kop van bedieningsstang los, plaats de bedieningsstang en draai de vleugelschroef met de vingers zo vast, dat deze in het L-spoor in de bedieningsstang grijpt.

Als de schroef goed aangebracht is, moet het eenvoudig zijn om deze met de vingers vast te draaien. Als weerstand merkt, dan mag u de schroef niet te vast draaien.

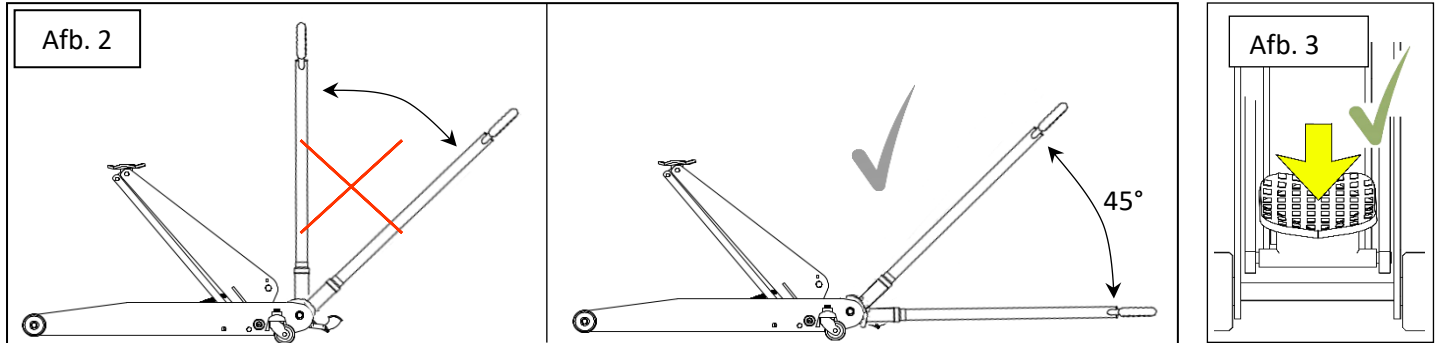
Breng het zadel in de hefstand

Door bedienen van het voetpedaal wordt het zadel snel onder de last in stelling gebracht.

Belangrijk! Het is belangrijk dat het hijspunt centraal en veilig op het hefzadel staat (zie Afb. 3).

Last heffen

Indien het zadel de last/het hefpunt raakt, wordt de pompstang gebruikt zoals in afb. 2 weergegeven.



Let op! De bedieningsstang wordt onder een hoek van 45 graden aangebracht, en deze wordt naar beneden gepompt. Daardoor wordt de pomp tegen overbelasting beveiligd en de ergonomisch optimale werkhouding bereikt.

Waarschuwing! Het niet opvolgen van de bovengenoemde instructies kan leiden tot beschadiging van de pomp.

Bij overbelasting van de garagekrik opent het overdrukventiel zich, en de last kan niet worden geheven.

Laten zakken van de last



WAARSCHUWING

Let vóór het laten zakken van de last erop dat zich geen personen onder, op of in voertuig bevinden.

Trek de bedieningsstang omhoog en draai de handgreep naar rechts. De daalsnelheid kan door de mate van draaien worden geregeld.

Onderhoudsinstructies



GEGEVENS

Algemeen onderhoud

Houd u aan deze onderhoudshandleiding, om de veiligheid, het prestatievermogen en de levensduur van de garagekrik te behouden.

- Alle bewegende delen worden een keer per maand gecontroleerd, gereinigd en met een vochtverdringend en zuurvrije smeermiddel gesmeerd.
- Controleer de garagekrik op olie lekkage en bel de geautoriseerde klantenservice, indien dit het geval is.
- Bij roestvorming dient de eenheid van roest te worden ontdaan en vervolgens tegen roest te worden beschermd.
- Overtuig u ervan dat wielen, sluitringen, moeren, schroeven en assen intact en correct gemonteerd zijn.

Reiniging

Voor de normale reiniging milde zeep (d.w.z. wasmiddel, autoshampoo) en een zachte borstel gebruiken. Grondig afdrogen beschermt de gelakte delen van de garagekrik.

Reinig de garagekrik nooit met een hogedrukreiniger, omdat dit de oppervlakte en de componenten van de garagekrik kan beschadigen.

Bewaren van de garagekrik

De garagekrik moet steeds waterpas in een droge en een op temperatuur gehouden omgeving worden bewaard.

Reparatie

Gebruik bij een reparatie van de garagekrik uitsluitend originele Compac-onderdelen, om een betrouwbaar en veilig gebruik te garanderen.

Dit werk moet worden uitgevoerd door een persoon die beschikt over vakkennis van hydrauliek.

Het gebruiken van niet originele onderdelen kan het gebruik van de garagekrik onveilig maken, en de garantie vervalt.

Gebruik daarom alleen originele onderdelen van Compac.

Olieverversing

Wanneer bij de garagekrik olie moet worden bijgevuld, kijk dan in het hoofdstuk "Regelmatig onderhoud en inspectie" en volg actie 3A op.

Informatie over de olie

Olieverversing indien nodig of met tussenpozen van 1 - 2 jaar.

Olietype: Castrol Hyspin AWS 22 of een overeenkomstige hydraulische olie met dezelfde specificaties.

Gebruik GEEN remvloeistof, motorolie of iets dergelijks!!

Iedere maand

Smeren: Smeer mechanische onderdelen in met zuurvrij smeermiddel/vet.

Oliepeil controleren: Kijk in het hoofdstuk "Regelmatig onderhoud en inspectie" en volg actie 3A op.

Ieder kwartaal

Verwijder de sluitringen aan de draaibare wielen en smeer de kogels met zuurvrij vet in.

Jaarlijks onderhoud

Kijk in het hoofdstuk "Regelmatig onderhoud en inspectie" en vul het logboek in.



RECYCLING

Verwijdering / vernietiging

Gebruik de transportverpakking, indien mogelijk, opnieuw of lever deze bij een recyclingpunt in.

Bij onderhoud, reparatie of verwijdering van de garagekrik wordt de olie in een goedgekeurd reservoir afgetapt en bij een gecertificeerde instantie ingeleverd. Bij de verwijdering van de garagekrik wordt deze bij een recyclingpunt ingeleverd.